

# VÝROČNÍ ZPRÁVA 2025



POTRAVINOVÁ BANKA V OLMOUCKÉM KRAJI Z.S.



Výroční zpráva 2025 Potravinové banky v Olomouckém kraji z.s.

Řepčínská 2/39, 779 00 Olomouc

[info@pbolomouc.cz](mailto:info@pbolomouc.cz)

Tisk: Properus, s.r.o.

Fotografie na titulní straně: Karolina Grabowska

Fotografie: Nicol Machálková, archiv PB, archiv ČFPB, archiv Tesco

Grafické zpracování a sazba: N. Kruzman, K. Lavičková

Ilustrace: N. Kruzman

Redakce: Potravinová banka v Olomouckém kraji z.s.

# Obsah

<b>Úvodní slovo</b>	<b>4</b>
<b>O nás</b>	<b>6</b>
<b>Organizační struktura</b>	<b>7</b>
<b>Rok 2025 v číslech</b>	<b>8</b>
<b>Naše činnost a aktivity</b>	<b>10</b>
<b>Oslavy 10 let činnosti</b>	<b>15</b>
<b>Projekty</b>	<b>16</b>
<b>Odběratelské organizace</b>	<b>20</b>
<b>Dárci</b>	<b>22</b>
<b>Sbírky potravin</b>	<b>24</b>
<b>Akce "Bojovníci proti plýtvání"</b>	<b>26</b>
<b>Jak potraviny pomáhají</b>	<b>27</b>
<b>Naši finanční partneři, vlastní sklad</b>	<b>28</b>
<b>Hospodaření roku 2025</b>	<b>32</b>

# Úvodní slovo

## **Bára Cigánková, předsedkyně**



Rok 2025 pro nás představoval období konsolidace a zároveň dalšího posilování směrem k dlouhodobě udržitelnému fungování Potravinové banky v Olomouckém kraji.

Významnou událostí bylo pořízení vlastního zázemí pro sklad, které výrazně zlepšuje naše provozní možnosti a zároveň pomyslně uzavírá více než deset let našeho působení v regionu. Tento krok vnímáme jako důležité upevnění stability organizace i jejího dalšího rozvoje.

Současně jsme pokračovali v rozšiřování a zkvalitňování služeb i logistických procesů tak, abychom mohli pružně reagovat na rostoucí potřeby našich partnerských organizací i lidí, kterým společně pomáháme.

Děkujeme všem, kteří nás dlouhodobě podporují a podílejí se na naší činnosti. Velmi si vážíme spolupráce s našimi partnery, dárci i dobrovolníky, bez nichž by naše práce nemohla fungovat v takovém rozsahu a kvalitě. Poděkování patří také zaměstnancům a spolupracovníkům za jejich každodenní nasazení a pečlivou práci, stejně jako veřejné správě, městu a kraji za podporu a partnerství, které je pro nás klíčové.

Díky vám můžeme pomáhat tam, kde je to potřeba.

## Tomáš Zatloukal, ředitel



Vážení přátelé, podporovatelé a partneři,

rok 2025 pro nás byl rokem stabilizace, systematického rozvoje a důležitých kroků směrem k dlouhodobé udržitelnosti naší činnosti. Potvrdilo se, že i bez mimořádných událostí má naše práce nezastupitelné místo a její význam nadále roste.

V uplynulém roce se nám podařilo navázat na vysoký objem zachráněných potravin z roku předchozího a distribuovali jsme téměř 1 000 tun pomoci. Tento výsledek potvrzuje, že naše činnost má pevné základy a dokážeme efektivně pomáhat i bez krizových situací.

Za jeden z nejvýznamnějších milníků považujeme pořízení vlastního objektu, který bude sloužit jako sklad Potravinové banky. Tento krok pro nás má mimořádný význam i symbolicky – přichází v době, kdy si připomínáme 10 let působení v Olomouckém kraji, a vnímáme jej jako důležitý posun i pomyslné završení první dekády naší činnosti. Po dokončení rekonstrukce nám přinese větší stabilitu, nezávislost a lepší podmínky pro další rozvoj.

Současně se nám daří zvyšovat objem pomoci i kvalitu služeb pro naše odběratele, jejichž počet stále roste. Důkazem je například pořízení nového užitkového vozu s hydraulickým čelem, který rozšiřuje naše logistické možnosti.

Děkujeme všem, kteří se na naší činnosti podílejí – partnerům, dárcům, zaměstnancům i dobrovolníkům. Vaše podpora nám umožňuje pokračovat v pomoci těm, kteří ji potřebují.

# O nás

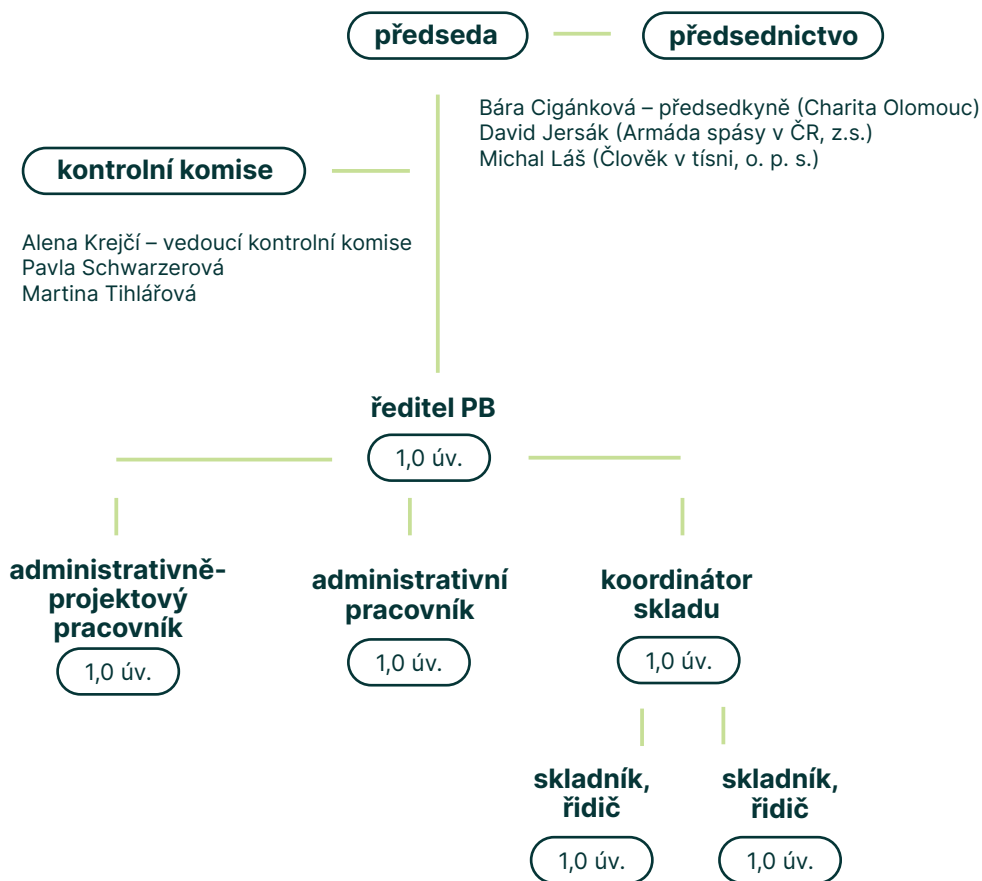
Potravinová banka v Olomouckém kraji je zapsaný spolek, jehož posláním je boj proti hladu a proti plýtvání potravinami.

Zachraňujeme a shromažďujeme potraviny, které předáváme neziskovým a humanitárním organizacím. Tyto organizace poté poskytují potravinovou pomoc lidem v nouzi.

Část potravin míří mimo jiné do výdejen potravinové pomoci, kam si mohou lidé docházet pro potravinové balíčky.



## Organizační struktura



# Rok 2025 v číslech

V roce 2025 jsme přijali celkem **948 tun** potravinových amateriálních darů.

Z uvedeného množství bylo celkem **586 tun** potravin tzv. zachráněných, u kterých by jinak došlo k likvidaci. Z těchto potravin bylo možné připravit až **1 332 500 porcí jídla** pro potřebné lidi.

## Odběratelské organizace

Potraviny a drogerie  
ze sbírek

**Odběratelské  
organizace**

**46**

**Přijaté dary  
celkem**

**948 t**

**Potraviny a drogerie  
ze sbírek**

**59 t**

**Vydané dary  
celkem**

**885 t**

**Přijaté dary**

**Vydané dary**

# Naše činnost a aktivity

## Svoz a distribuce potravin

Naší hlavní činností je svoz, skladování a distribuce **neprodejných potravin** z obchodních řetězců a potravinářských podniků. Pravidelně svážíme ze supermarketů čerstvé potraviny, jako je pečivo, ovoce a zelenina, **které by jinak byly vyhozeny**. Distribuujeme také trvanlivé potraviny, které jsou z nějakého důvodu neprodejné, mají například poškozený obal, špatný popisek nebo prošlou lhůtu minimální trvanlivosti. Jsou ale stále zdravotně nezávadné a mohou pomoci tam, kde jsou nejvíce potřeba. Dodáváme je do **charitativních organizací**, odkud jsou následně předávány lidem a rodinám v nouzi.



## Oděvní banka

V roce 2025 jsme ve spolupráci s Klubem svobodných matek v rámci jejich projektu “Oděvní banka” pokračovali v distribuci balíčků s oblečením do našich odběratelských organizací. Organizacím jsme tak během roku umožnili doplnit nejen zásoby potravin a drogerie, ale i základního oblečení pro jejich klienty. **V roce 2025 jsme pomohli distribuovat 107 balíčků.**



## Potravinový záchranář

Potravinový záchranář je e-shop, ve kterém otevíráme nabídku potravin z našeho skladu i pro neziskové organizace v Olomouckém kraji, které s námi nemají přímo navázanou spolupráci.

V nabídce jsou potraviny, kterých jsme dostali velké množství a kterých mají naše odběratelské organizace již dostatek. Z toho důvodu je nabízíme zdarma dalším organizacím, které je mohou využít pro společné akce, jako jsou například vzájemná setkání klientských rodin s dětmi, příměstské tábory a podobně. Cílem je podpořit distribuci potravin tak, aby se co nejrychleji dostaly ke koncovým spotřebitelům.

**V roce 2025 jsme skrze Záchranáře distribuovali celkem 21 104 kg potravin a drogerie.**

## Svoz ovoce a zeleniny z Flory Olomouc

V říjnu se konala tradiční podzimní výstava ovoce a zeleniny s rodokmenem **Flora Olomouc - Hortikomplex**. Díky naší skvělé spolupráci se Zelinářskou unií Čech a Moravy, Ovocnářskou unií Moravy a Slezska a Výstavištěm Flora Olomouc se podařilo zajistit, aby po skončení výstavy ovoce a zelenina pomohly na těch nejpotřebnějších místech. Ihned jsme zkoordinovali distribuci do neziskových organizací v Olomouckém kraji, a tak se **více než 6 tun výstavních kusů** dostalo k široké škále potřebných, kteří se z nějakého důvodu ocitli ve finanční tísní.



## Kontroly odběratelských organizací

V roce 2025 jsme dokončili téměř tříleté „kolečko“ kontrol našich odběratelských organizací.

Během kontrol v organizacích dohlížíme na vypracovanou metodu vydávání potravinové pomoci a na podmínky správného skladování potravin ve skladech přímo v organizacích. Vždy nás zajímá, zda odběratelé s potravinami manipulují v souladu s předpisy i po odebrání potravin od nás z centrálního skladu.

## Edukace veřejnosti



Edukaci veřejnosti v oblasti plýtvání potravinami vnímáme jako důležitou součást naší činnosti.

**EDOjarmark** - EDOjarmarku na **Sluňákově** se účastníme již tradičně každý rok. Ten probíhá v rámci environmentálního festivalu Ekologické dny Olomouc. Na stánku máme vždy připravené aktivity pro děti i pro dospělé.

**Den otevřených dveří TSMO** - V květnu jsme se zúčastnili akce Technických služeb města Olomouce s naším stánkem, kde jsme prezentovali naši činnost a hravou formou přiblížili dětem problematiku potravinového odpadu a jak s ním nakládat.

### Přednáška v MŠ Novosadská

- Červen nám zpestřilo školení malých potravinových záchranářů ve školce v Olomouci, kde jsme dětem pomocí zábavných aktivit ukazovali, jakou práci děláme a proč je potřebná. Takovou pomoc si mohly vyzkoušet v praxi a darovat trvanlivé potraviny do sbírky potravin ve školce.



**Přednáška v ZŠ Stupkova** - V prosinci jsme jako každý rok navštívili žáčky v ZŠ Stupkova v Olomouci. Diskutovali jsme s nimi o tématu plýtvání potravinami a o pomoci potřebným. Sami si takovou pomoc mohli vyzkoušet v praxi a darovat trvanlivé potraviny do sbírky potravin ve škole.

## Exkurze v prostorách PB

V roce 2025 nás opět navštívili studenti **Církevního gymnázia Německého řádu v Olomouci** v rámci Dne dobrých skutků. Pomohli nám třídít potraviny ze Sbírkky potravin a zúčastnili se přednášky o naší činnosti, kterou jsme pro ně připravili přímo v našich prostorách.

Zážitkové exkurze s tříděním darovaných potravin jsme uspořádali také pro zástupce spolupracujících obchodních řetězců **Albert** a **Billa**.



## Oslavy 10 let činnosti

Ve velmi příhodné datum **10. 10.** jsme uspořádali akci s názvem „**Den zdraví s Potravinovou bankou**“ ve spolupráci s **hypermarketem Globus Olomouc**, kdy jsme otevřeli brány našeho areálu v Řepčíně veřejnosti a přichystali si širokou škálu aktivit pro děti i dospělé. Ty byly zaměřeny na prevenci plýtvání potravinami a zdravý životní styl.

Do oslav se zapojili také další partneři: Semix Pluso, Nestlé s programem Nestlé pro zdraví dětí a Olma.

Akce, nad kterou převzala záštitu náměstkyně primátora Bc. Kateřina Dobrozemská, si kladla za cíl seznámit veřejnost s činností Potravinové banky, která **v Olomouckém kraji zachraňuje a distribuuje potraviny potřebným už 10 let**. Zápis do spolkového rejstříku proběhl 24. 10. 2015.



Náměstkyně Dobrozemská spolu s předsedkyní Cigánkovou symbolicky zasadily jablň v areálu PB



# Projekty

## Potravinová a materiální pomoc nejchudším osobám III (POMPO)

V roce 2023 jsme navázali na ukončený projekt Operačního programu potravinové a materiální pomoci II (OP PMP) a započali pokračující projekt **Potravinové a materiální pomoci nejchudším osobám III (dále jen POMPO)**, který je realizován již od 1.3.2023. Projekt je prodloužen do 31.12.2028 a je financován z prostředků Evropské unie prostřednictvím Operačního programu zaměstnanost plus (OPZ+).

Do organizací v Olomouckém kraji jsme i v roce 2025 dodávali potraviny a drogerii. Pro distribuci materiální a potravinové pomoci byl využíván externí sklad v Hamerské ulici v Olomouci.



## PROJEKT

### Potravinová a materiální pomoc nejchudším osobám III (reg. č. : CZ.03.04.01/00/22\_010/ 0001326)

je spolufinancován Evropskou unií.

Předmětem projektu je zajištění potravinové a materiální pomoci, která je osobám z cílových skupin projektu distribuována prostřednictvím partnerských organizací a jejich zapojených subjektů. Poskytovány budou vybrané potraviny, hygienické prostředky, základní domácí potřeby, textilní výrobky a případně další materiální pomoc. Společně s distribucí pomoci jsou podpořeným osobám poskytována doprovodná opatření s cílem přispět k dlouhodobějšímu řešení jejich nepříznivé životní situace.

Projekt je financován z Operačního programu Zaměstnanost plus.



Spolufinancováno  
Evropskou unií



Více projektů podpořených Evropskou unií na [www.mapaprojektu.cz](http://www.mapaprojektu.cz)

V uplynulém roce s námi v rámci projektu POMPO na distribuci potravinové a materiální pomoci spolupracovalo 18 odběratelských organizací. Díky nim jsme podpořili **10 446 osob prostřednictvím potravinové pomoci a 7 639 osob prostřednictvím materiální pomoci**. Distribuovaná pomoc byla v hodnotě **25 608 891,77 Kč**.

Naše spolupracující organizace kromě výdeje pomoci realizují i tzv. **doprovodná opatření** (např. sociální šetření nebo poskytnutí informací o dalších formách pomoci), která podporují sociální začlenění příjemců.

# Výdejny



## Výdejny potravinových bank v ČR

Česká federace potravinových bank ve spolupráci s Ministerstvem práce a sociálních věcí realizuje od roku 2023 projekt „**Výdejny potravinových bank v ČR**“. Na jeho realizaci se podílí také Potravinová banka v Olomouckém kraji, z.s. Projekt je financován z programu Operačního programu Zaměstnanost plus (OPZ+).

Hlavním cílem projektu je zvýšit dostupnost potravinové pomoci pro osoby v nouzi. V rámci tohoto cíle byla zřízena síť výdejen, které jsou rozprostřeny po celém Olomouckém kraji. V roce 2025 se výdejny nacházely v těchto lokalitách: **Moravský Beroun, MAS Bystřička, Hanušovice, Potštát, MAS Žulovsko, Lipník nad Bečvou, Kojetín, Zlaté Hory, MAS Hanácký venkov, Prostějov, Olomouc a MAS Hanácké Království.**

Pomoc je určena pro vícečetné rodiny, samoživitele, seniory, osoby s handicapem a další osoby v tíživé sociální situaci.

**VÝDEJNA  
POTRAVIN**



Spolufinancováno  
Evropskou unií



## Výdejny materiální pomoci v Olomouckém kraji

Projekt „**Výdejny materiální pomoci v Olomouckém kraji**“, který realizuje Potravinová banka v Olomouckém kraji z.s. (PB) spolu s partnerskými organizacemi, funguje od roku 2023 a je financován ze zdrojů Olomouckého kraje.

Cílem projektu je posílit distribuci potravinové a materiální pomoci prostřednictvím sítě výdejen v Olomouckém kraji. Projekt je zaměřen na jednotlivce a rodiny, které žijí na území Olomouckého kraje a nacházejí se v nepříznivé sociální situaci, jež vyžaduje potravinovou a materiální pomoc.

Síť pěti výdejen je zřízena ve vybraných (okresních) městech: **Olomouc, Šumperk, Jeseník, Přerov a Prostějov** ve spolupráci s neziskovými organizacemi, které mají zkušenosti a hlubokou znalost místního regionu.



# Odběratelské organizace

Vedle výdejen potraviny bezplatně dodáváme zejména do neziskových a humanitárních organizací. Tyto organizace poté poskytují potravinovou pomoc svým klientům.

Dodáváme potraviny do odběratelských organizací po celém Olomouckém kraji, **v roce 2025 jsme měli navázanou spolupráci celkem se 46 organizacemi.**

Novými odběratelskými organizacemi se staly ISIS – občanské sdružení pro pomoc náhradním rodinám, z.s., Bystřička, o.p.s., Žebřík, z.s., pobočka Olomouc a Sociální služby města Olomouce.

Lidmi, kteří využívají podpůrnou potravinovou pomoc, jsou rodiče samoživitelé, vícečetné rodiny, osamělí senioři, lidé s postižením, děti v ústavní péči, lidé bez domova a ostatní osoby ve finanční tísní.

## Seznam odběratelských organizací:

- **Apoštolská církev, sbor Olomouc**
- **Armáda spásy v ČR, z.s. – Azylový dům pro matky s dětmi Přerov**
- **Armáda spásy v ČR, z.s. – Centrum sociálních služeb v Šumperku**
- **Azylové centrum Prostějov, o.p.s.**
- **Boétheia – společenství křesťanské pomoci, z.s.**
- **Bystřička, o.p.s.**
- **Člověk v tísní, o.p.s.**
- **Darmoděj z.ú.**
- **Dětský domov Šance, Olomouc**
- **Dětský domov a Školní jídelna, Přerov**
- **Elim Hranice o.p.s.**
- **Ester z.s.**
- **Fond ohrožených dětí – Klokánek Olomouc**



- **Fond ohrožených dětí - Klokánek Dlouhá Loučka**
- **Hope House, z.s.**
- **Charita Hranice**
- **Charita Jeseník**
- **Charita Konice**
- **Charita Moravská Třebová**
- **Charita Olomouc**
- **Charita Prostějov**
- **Charita Přerov (stř. Přerov, Kojetín)**
- **Charita Šternberk (stř. Šternberk, Uničov, Litovel)**
- **Charita Šumperk**
- **Charita Zábřeh**
- **ISIS – obč. sdr. pro pomoc náhradním rodinám, z.s.**
- **Jsme tady, o.p.s.**
- **Kappa-Help, z.s.**
- **Maltéžská pomoc, o.p.s.**
- **Město Rýmařov**
- **Městská sociální zařízení Zábřeh**
- **Rodinné centrum Heřmánek**
- **Sbor církve bratrské, sbor Olomouc**
- **SKP-CZ, z.s.**
- **Statutární město Olomouc**
- **Sociální služby města Olomouce, p.o.**
- **SOS dětské vesničky, z.s. – SOS Kompas Přerov**
- **SOS dětské vesničky, z.s. – SOS Kompas Prostějov**
- **Společenství Romů na Moravě – pobočka Šternberk**
- **Společnost Podané ruce o.p.s.**
- **Společně-Jekhetane, o.p.s.**
- **Středisko sociální prevence, p. o.**
- **Společnost pro ranou péči, pobočka pro rodinu Olomouc**
- **Za sklem o. s.**
- **Žebřík, z.s., pobočka Olomouc**
- **Žebřík, z.s., pobočka Prostějov**



# Dárci

Spolupracujeme s obchodními řetězci, výrobci, lokálními dodavateli i pěstiteli v Olomouckém kraji. Potraviny, které nám darují, jsou pro ně z nějakého důvodu **neprodejné, mají například poškozený obal, špatný popisek nebo prošlou dobu minimální trvanlivosti**. Tyto potraviny jsou ale stále bezpečné. Svážíme je přímo z místa prodeje a distribuujeme je do neziskových organizací či do výdejen potravinové pomoci, odkud putují lidem v nouzi. Obrací se na nás také zemědělci a lokální pěstitelé s nabídkou ovoce a zeleniny.

## Děkujeme všem našim dárcům!

Distribuci objemných darů do organizací nám významně ulehčil lokální dopravce **RENA TRANS, s.r.o.**, kterému tímto také děkujeme.



## Seznam významných dárců v roce 2025

- Albert Česká republika s.r.o.
- BILLA, spol. s r. o.
- Kaufland Česká republika v.o.s.
- Tesco Stores ČR a.s.
- Globus ČR, v.o.s.
- Penny Market s.r.o.
- Lidl Česká republika s.r.o.
- MAKRO Cash & Carry ČR s.r.o.
- COOP Konzum, družstvo
- Ovocnářská unie Moravy a Slezska, z.s
- Mrazírny EuroFrost s.r.o.
- Cerealis, a.s.
- Freshnack s.r.o.
- Josef Kolář
- NUTREND D.S., a.s.
- SNOWBALL s.r.o. (Bohemsca)
- Well Well Potraviny s.r.o.
- Zelinářská unie Čech a Moravy z.s.
- Vladimír Lačňák
- Farma Spytihněv
- Eduard Kozák
- Farma Jandrt s.r.o.
- Nestlé Česko s.r.o.
- Farma Luční Dvůr Bartošovice
- Pragerovy sady Libina s.r.o.
- Nagel s.r.o.
- Bapa s.r.o.
- Ing. Pavel Vildner
- Ondřej Havelka



# Sbírky potravin

Díky sbírkám potravin získáváme kvalitní trvanlivé potraviny, kterých máme ve skladu během roku nedostatek. Jedná se o potraviny, ze kterých si lidé v nouzi mohou uvařit teplé, syté jídlo. Doplníme tak zásoby **konzerv, těstovin, rýže, omáček, instantních pokrmů, olejů, surovin na pečení** a dalších. Ze sbírek se k nám dostává také základní drogerie, jako jsou **sprchové gely, šampony, mýdla, zubní pasty, prací gely, pleny pro děti** a další. Toto zboží u nás ve skladu zpravidla chybí, a proto jsme za sbírky velmi vděční.

**SBÍRKA  
POTRAVIN**



Sbírka potravin je celorepubliková dobročinná akce, která se koná dvakrát ročně. Během Sbírky potravin může veřejnost přispět nákupem potravin ve vybraných supermarketech po celé České republice a darovat je dobrovolníkům v zelených zástěrách u pokladen.

Sbírka potravin je organizována Českou federací potravinových bank a jednotlivými krajskými potravinovými bankami ve spolupráci s dalšími partnery.

V roce 2025 se v jarním kole Sbírky potravin podařilo v Olomouckém kraji vybrat **25 tun** potravin a drogerie, v podzimním kole lidé darovali úžasných **32 tun** pomoci. Svůj čas akci věnovalo v každém kole Sbírky přes **300 ochotných dobrovolníků**.

## Lokální sbírky v roce 2025



**Lokální sbírky** pro nás mohou uspořádat během celého roku jednotlivé školy, firmy, organizace či spolky. V roce 2025 jsme díky nim doplnili sklad o celkem **1 112 kg** potravin, a tím se nám podařilo zachovat rozmanitost potravinové pomoci pro osoby a rodiny v nouzi.

**Honeywell Aerospace Olomouc, s.r.o.** – Firma pro nás již poněkoli-  
káté uspořádala sbírku, kde se vybralo **180 kg** pomoci.

**Církevní gymnázium Německého řádu v Olomouci** - Škola nám věnovala v rámci své vlastní sbírky celkem **162 kg** potravin a drogerie.

**Církev československá husitská, sbor Litovel** - Od členů sboru jsme již poněkoli-  
káté převzali dary ze sbírky, tentokrát **305 kg** pomoci.

**ZŠ Lukavice** - Škola pro nás uspořádala sbírku mezi žáky a zaměstnanci, která vynesla také skvělých **305 kg** pomoci.

**ZŠ Stupkova** - Škola navázala na naši přednášku ve třídách a děti nám předaly celkem **160 kg** potravin a drogerie.

**Děkujeme všem, kterým záleží  
na našich aktivitách a kteří se  
rozhodli podpořit naši činnost.**



## Bojovníci proti plýtvání

V roce 2025 jsme měli možnost zúčastnit se akce "Bojovníci proti plýtvání" pořádanou naším dlouholetým partnerem **Tesco**. V rámci akce byly oceněny prodejny, které vynikají v darování neprodejných potravin do Potravinových bank.

Ocenění si odnesly i jednotlivé krajské Potravinové banky včetně té naší.

Součástí programu byla kuchařská show "Z přebytků bez zbytků", catering byl zajištěn z potravin, kterými se často plýtvá a nesl se v duchu zero-waste gastronomie.



# Jak potraviny pomáhají

*"Pro svůj vysoký věk a podlomené zdraví jsem velmi uvítala místní pomoc v podobě potravinové pomoci v Azylovém centru. Když se mi zhoršil zdravotní stav, musela jsem svůj už tak nízký důchod rozdělit na úhradu za dopravu k lékaři a zpět, vyzvednutí léků. Na nákup základních potřeb mi pak nezbývaly peníze.*

*V tomto okamžiku přišla na řadu výpomoc ze strany Azylového centra Prostějov, kdy mi nachystali balíček plný potřebných základních surovin, které mi pomohly přečkat zlé časy. Pravidelný přísun potravin nám všem v zařízení ulehčuje život a dává příležitost ušetřené peníze použít na pokrytí dalších životně důležitých nákladů. Nám starším klientům pak v závěru šetří síly, kdy máme přímo v místě pobytu takto efektivní pomoc. Jsem vděčná, že tu tato forma pomoci existuje."*

- klientka spolupracující neziskové organizace



# Naši finanční partneři

Naši finanční partneři nám pomáhají realizovat naše poslání prostřednictvím finanční dotace na provoz a materiální vybavení a prostřednictvím finančních darů.

## Ministerstvo zemědělství

nás podpořilo přidělenou provozní dotací **4 350 000 Kč**  
a dotací na nákup užitkového automobilu **1 000 000 Kč**.

## Ministerstvo životního prostředí

nás podpořilo finančním darem na nákup skladu **29 854 420 Kč**.

## Olomoucký kraj

nás podpořil přidělenou provozní dotací **200 000 Kč**  
a provozní dotací na projekt výdejen **3 000 000 Kč**  
a finančním darem na nákup nového skladu potravin **896 239 Kč**.

## Projekt výdejen OPZ+

v rámci projektu nám byla přidělena provozní dotace **1 281 454 Kč**.

## Ministerstvo práce a soc. věcí (POMPO III)

v rámci projektu nám byla přidělena provozní dotace **846 023 Kč**.

## Statutární město Olomouc

nás podpořilo přidělenou provozní dotací **100 000 Kč**  
a finančním darem na nákup nového skladu potravin **190 000 Kč**.

## Statutární město Prostějov

nás podpořilo přidělenou provozní dotací **50 000 Kč**  
a finančním darem na nákup nového skladu potravin **100 000 Kč**.

## Město Hanušovice

nás podpořilo přidělenou provozní dotací **20 000 Kč**.

### **Město Šumperk**

nás podpořilo přidělenou provozní dotací **10 000 Kč.**

### **Město Šternberk**

nás podpořilo přidělenou provozní dotací **10 000 Kč.**

### **Město Lipník nad Bečvou**

nás podpořilo přidělenou provozní dotací **10 000 Kč.**

### **Město Hranice**

nás podpořilo přidělenou provozní dotací **10 000 Kč.**

### **Město Jeseník**

nás podpořilo přidělenou provozní dotací **10 000 Kč.**

### **Město Kojetín**

nás podpořilo přiděleným finančním darem **10 000 Kč.**

### **Město Moravský Beroun**

nás podpořilo přiděleným finančním darem **10 000 Kč.**

### **Obec Bělá pod Pradědem**

nás podpořilo přiděleným finančním darem **10 000 Kč.**

### **Město Velká Bystřice**

nás podpořilo přidělenou provozní dotací **5 000 Kč.**

### **Město Zábřeh**

nás podpořilo přidělenou provozní dotací **5 000 Kč.**

### **Město Mohelnice**

nás podpořilo přidělenou provozní dotací **5 000 Kč.**

### **Město Potštát**

nás podpořilo přidělenou provozní dotací **5 000 Kč.**

### **Město Štěpánov**

nás podpořilo přiděleným finančním darem **5 000 Kč.**

## Město Přerov

nás podpořilo přidělenou provozní dotací **3 000 Kč.**

## Kaufland Česká republika v.o.s.

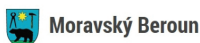
nás podpořil finančním darem na nákup skladu **100 000 Kč.**

## Nadace ČEZ

nás podpořila finančním darem na nákup automobilu **120 000 Kč.**



Ministerstvo životního prostředí



V rámci projektu „Potravinová a materiální pomoc nejchudším osobám III“ spolupracujeme s Ministerstvem práce a sociálních věcí. Projekt je financován z prostředků Evropské unie prostřednictvím Operačního programu zaměstnanost plus (OPZ+).

Mezi naše další spolupracující partnery patří **Česká federace potravinových bank**, která celorepublikově zastřešuje jednotlivé krajské potravinové banky. Spolupracujeme také s ostatními krajskými **potravinovými bankami** a **Klubem svobodných matek z.s.**

**Děkujeme všem dárcům a partnerům za podporu naší činnosti.**

## Nákup vlastního skladu

V roce 2025 jsme získali podporu z Operačního programu Životní prostředí 2021–2027 na projekt **“Pořízení skladu pro Potravinovou banku v Olomouckém kraji”**. Podařilo se koupit vhodný objekt v **Prostějově**, kde vybudujeme nové skladové zázemí, které nám umožní navýšit kapacitu pro příjem, třídění a výdej potravin osobám v nouzi.

Nový sklad umožní mimo jiné zlepšit provozní efektivitu a zajistit připravenost na krizové situace, jako jsou **živelné katastrofy**.

Tento projekt je spolufinancován Evropskou unií v rámci Operačního programu Životní prostředí 2021–2027. Finanční podporu poskytlo **Ministerstvo životního prostředí, Olomoucký kraj, Město Olomouc, Město Prostějov** a společnost **Kaufland Česká republika v.o.s.**



## Nákup užitkového automobilu Fiat Ducato



Díky dotaci **Ministerstva zemědělství** a finančnímu daru **Nadace ČEZ**, která nám poskytla finance zapojením projektu do aplikace **"Pomáhej pohybem"**, se podařilo koupit nový užitkový vůz Fiat Ducato s hydraulickým čelem, což nám značně ulehčilo logistiku distribuce potravin.

# Hospodaření roku 2025

## NÁKLADY

spotřeba materiálu - ostatní	<b>39 751 Kč</b>
spotřeba materiálu - kancelářské potřeby	<b>8 691 Kč</b>
spotřeba materiálu - PHM	<b>168 458 Kč</b>
drobný majetek do 3 tis. Kč	<b>16 168 Kč</b>
drobný majetek od 3 tis. do 80 tis. Kč	<b>299 734 Kč</b>
spotřeba elektrické energie	<b>125 447 Kč</b>
vodné, stočné	<b>44 612 Kč</b>
spotřeba plynu	<b>1 118 Kč</b>
prodané zboží	<b>938 Kč</b>
opravy a udržování	<b>206 391 Kč</b>
náklady na cestovné	<b>7 723 Kč</b>
náklady na reprezentaci	<b>24 995 Kč</b>
ostatní služby	<b>161 643 Kč</b>
ostatní služby - nájemné	<b>1 145 748 Kč</b>
ostatní služby - právní, ekonomické, IT a další odborné služby, audit	<b>266 016 Kč</b>
ostatní služby - školení a supervize	<b>11 480 Kč</b>
mzdové náklady HPP	<b>3 451 999 Kč</b>
zákonné sociální pojištění	<b>794 342 Kč</b>
zákonné zdravotní pojištění	<b>288 270 Kč</b>
ostatní sociální náklady	<b>1 000 Kč</b>
ostatní daně a poplatky	<b>9 780 Kč</b>
odpis nedobytné pohledávky	<b>3 110 Kč</b>

kurzové rozdíly	49 Kč
manka a škody	2 160 Kč
jiné ostatní náklady	178 108 Kč
odpisy dlouhodobého majetku	764 976 Kč
poskytnuté členské příspěvky	10 000,00 Kč
náklady na projekt výdejny materiální pomoci	2 967 293 Kč

### **CELKEM NÁKLADY**

**11 000 000 Kč**

### **VÝNOSY**

tržby z prodeje služeb	318 000 Kč
tržby za zboží	8 380 Kč
výnosové úroky	109 514 Kč
zúčtování fondů	2 160 Kč
jiné ostatní výnosy	850 Kč
jiné ostatní výnosy - zúčt. investičních dotací a darů	763 043 Kč
tržby z prodeje hmotného majetku	3 000 Kč
přijaté příspěvky (finanční dary využité v roce 2025)	16 437 Kč
přijaté příspěvky (materiální dary)	85 000 Kč
přijaté členské příspěvky	8 000,00 Kč
provozní dotace	9 768 592 Kč

### **CELKEM VÝNOSY**

**11 082 976 Kč**

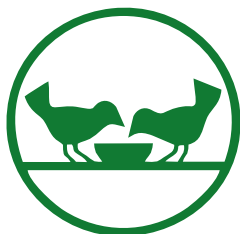


**ROZDÍL VÝNOSŮ A NÁKLADŮ**

**82 976 Kč**







**POTRAVINOVÁ BANKA  
V OLMOUCKÉM KRAJI Z.S.**

[www.pbolomouc.cz](http://www.pbolomouc.cz)

Potravinová banka v Olomouckém kraji z.s.

Řepčínská 2/39, 779 00 Olomouc

[info@pbolomouc.cz](mailto:info@pbolomouc.cz)

[www.facebook.com/potravinovabankaolomouc](https://www.facebook.com/potravinovabankaolomouc)

[www.instagram.com/potravinova\\_bank\\_olomouc](https://www.instagram.com/potravinova_bank_olomouc)

[cz.linkedin.com/company/potravinová-banka-v-olomouckém-kraji](https://cz.linkedin.com/company/potravinová-banka-v-olomouckém-kraji)